

**РОССТАТ**  
**УПРАВЛЕНИЕ ФЕДЕРАЛЬНОЙ СЛУЖБЫ**  
**ГОСУДАРСТВЕННОЙ СТАТИСТИКИ**  
**ПО АЛТАЙСКОМУ КРАЮ И РЕСПУБЛИКЕ АЛТАЙ**  
**(АЛТАЙКРАЙСТАТ)**

Чернышевского ул., д. 57, г. Барнаул, 656049  
Тел/факс: (385-2) 63-02-64  
E-mail: altstat@ak.gks.ru  
http://akstat.gks.ru

**ПРЕСС-ВЫПУСК**

**Индекс потребительских цен в Алтайском крае в апреле 2022 года**

(при использовании данных ссылка на Алтайкрайстат обязательна)

**16.05.2022**

**г. Барнаул**

В апреле 2022 года индекс потребительских цен в Алтайском крае составил 102,1%.

За апрель текущего года цены на продовольственные товары выросли на 2,5%, непродовольственные товары - на 1,8%, тарифы на услуги - на 2,0%.

**Индексы потребительских цен**

в процентах

	<b>Апрель 2022 г. к</b>		<b><u>Справочно</u></b>	
			<b>апрель 2021 г. к</b>	
	<b>марту 2022 г.</b>	<b>декабрю 2021 г.</b>	<b>марту 2021 г.</b>	<b>декабрю 2020 г.</b>
Индекс потребительских цен	102,13	112,28	100,75	103,20
<i>в том числе на:</i>				
товары	102,16	113,58	100,88	104,13
продовольственные товары	102,53	114,35	100,66	104,40
продовольственные товары (без овощей, картофеля и фруктов)	103,09	112,69	100,44	104,18
непродовольственные товары	101,79	112,81	101,11	103,81
Услуги	102,04	107,50	100,31	100,21

Стоимость условного (минимального) набора продуктов питания<sup>1</sup> за месяц выросла на 2,1%, и на конец апреля 2022 года составила 5958,50 рублей в расчете на 1 человека.

Более подробная информация об индексах потребительских цен на наблюдаемые виды и группы товаров и услуг размещена на официальном сайте Алтайкрайстата ([akstat.gks.ru](http://akstat.gks.ru)): Главная страница / Статистика / Официальная статистика/Алтайский край/Цены и тарифы/Динамические таблицы/Индексы потребительских цен.

---

<sup>4</sup>Стоимость условного (минимального) набора продуктов питания отражает межрегиональную дифференциацию уровней потребительских цен на основные продукты питания, входящие в него. Определяется на основе единых (установленных в целом по России) минимальных объемов потребления продуктов питания и фактических средних потребительских цен на них по субъектам Российской Федерации.



# ИНДЕКСЫ ПОТРЕБИТЕЛЬСКИХ ЦЕН

АПРЕЛЬ 2022 г. В % К ПРЕДЫДУЩЕМУ МЕСЯЦУ



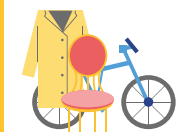
**102,1**

ИПЦ



**102,5**

Продовольственные товары



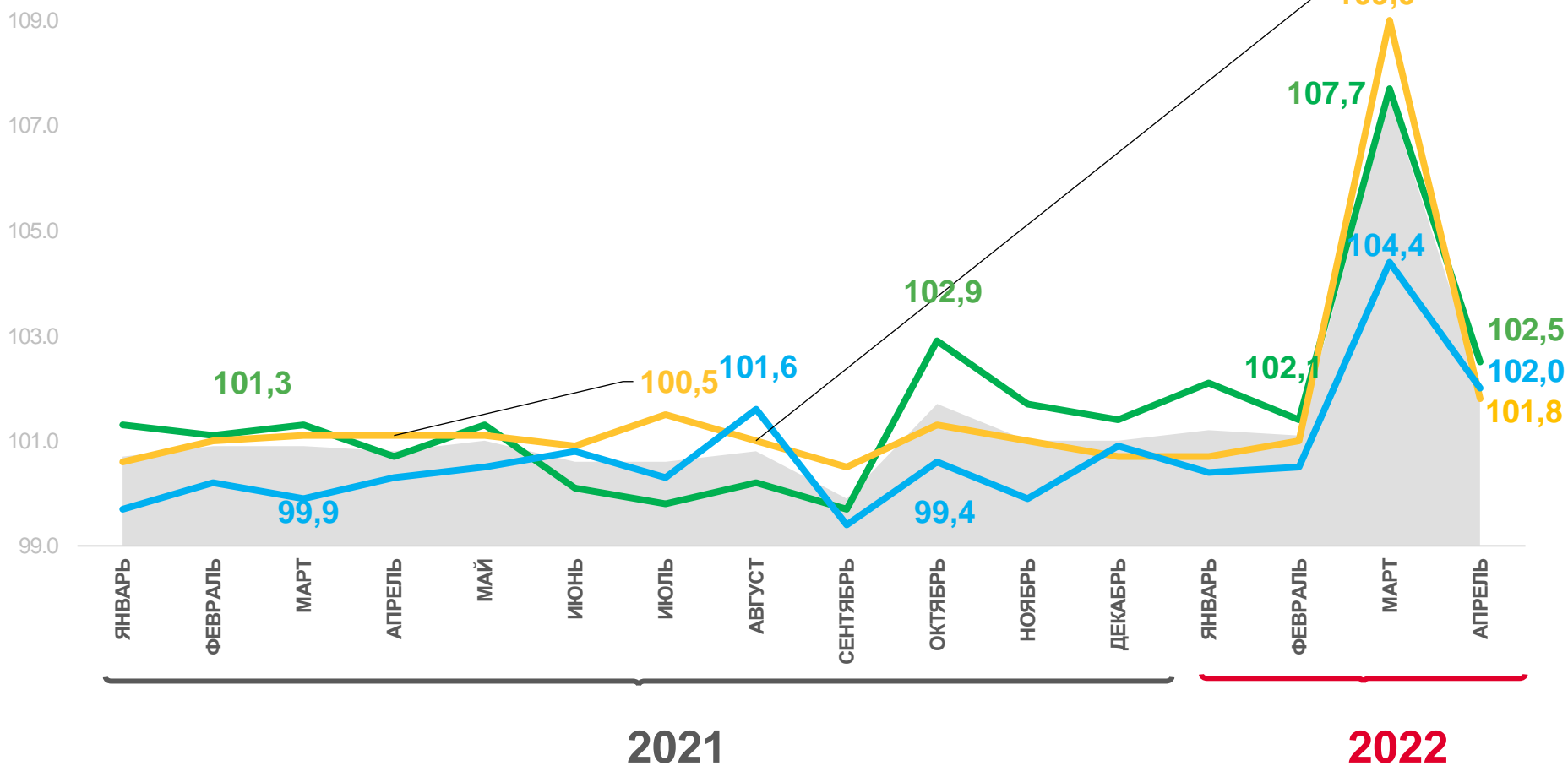
**101,8**

Непродовольственные товары



**102,0**

Услуги



Индекс потребительских цен



Услуги



Продовольственные товары



Непродовольственные товары